

Routing Switcher

使用手冊-繁體中文



Version 0.3.1

目 錄

第 1 章 系統需求	2
1.1 作業系統需求.....	2
1.2 系統硬體需求.....	2
第 2 章 連接說明	3
第 3 章 操作介面介紹	4
3.1 登入畫面	4
3.2 Configuration.....	5
3.2.1 Source	5
3.2.2 Display.....	7
3.2.3 User.....	8
3.3 Routing.....	9
3.3.1 Video	9
3.3.2 USB.....	9
3.4 Maintenance	10
3.5 About	10
第 4 章 常見問題排除	11
版權資訊	12

第 1 章 系統需求

1.1 作業系統需求

- Windows 10(ver.1709 之後)
- Windows 11

1.2 系統硬體需求

項目	需求
CPU	Intel® Core™ i3 or later, 或同等級的 AMD CPU
GPU	內建 GPU 或 獨立顯卡
Memory	8 GB of RAM
Free Disk Space	1 GB free disk space for installation
Ethernet	100 Mbps network card

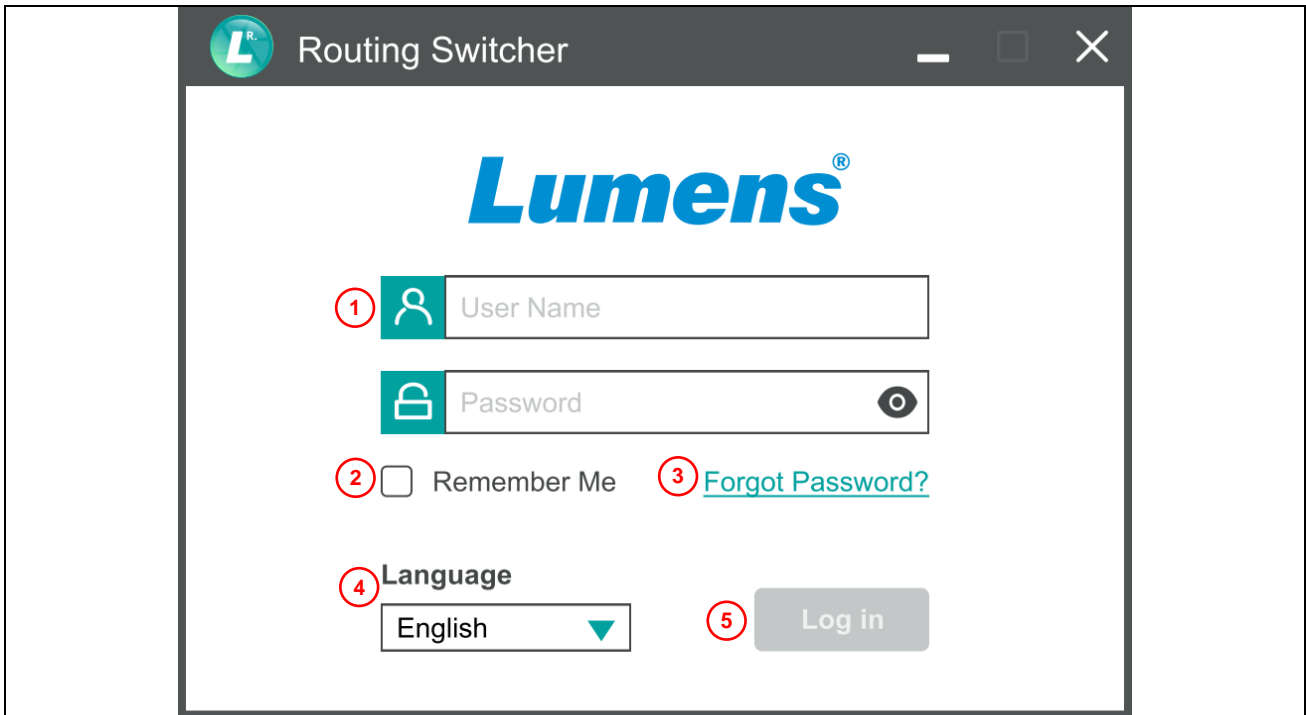
第 2 章 連接說明

確認電腦與 OIP-N 編解碼器、錄播系統、VC 攝像機 連接於相同的網段。



第 3 章 操作介面介紹

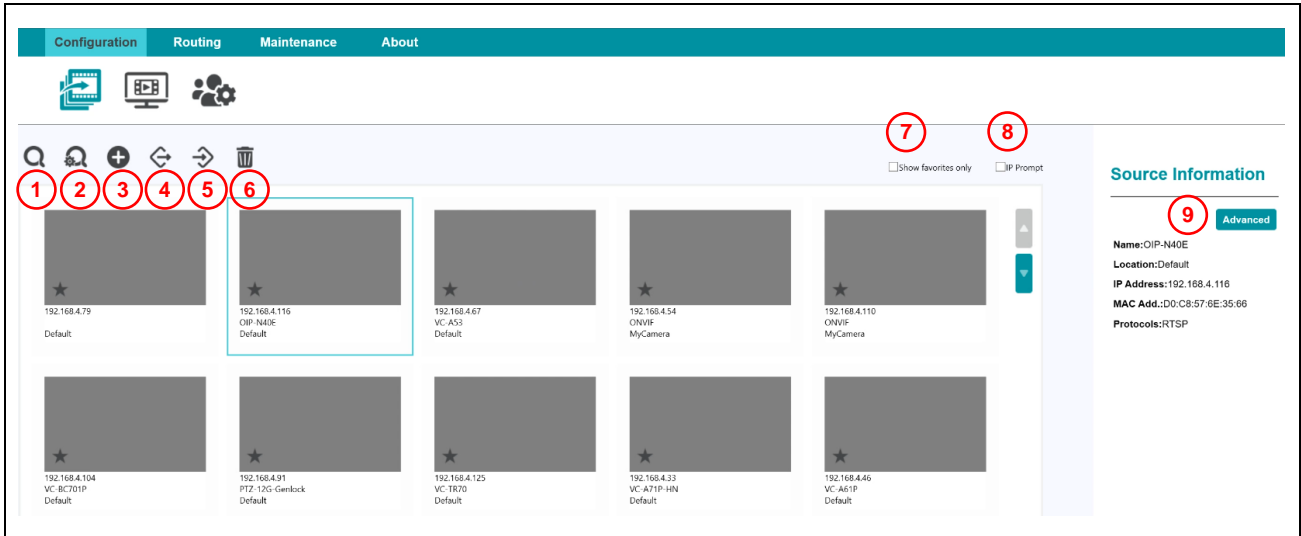
3.1 登入畫面



No	項目	功能說明
1	使用者名稱/ 密碼	<p>請輸入使用者帳號/ 密碼 (預設 : admin/ admin)</p> <p><small>Note</small> 初次登入需輸入新帳號、密碼及電子郵件建立帳戶資訊</p> 
2	記住密碼	儲存使用者名稱和密碼，下次登入可不必重新輸入
3	忘記密碼	輸入註冊時填寫的電子郵件以重設密碼
4	語言	軟體語系，支援英文
5	登入	登入網頁管理頁面

3.2 Configuration

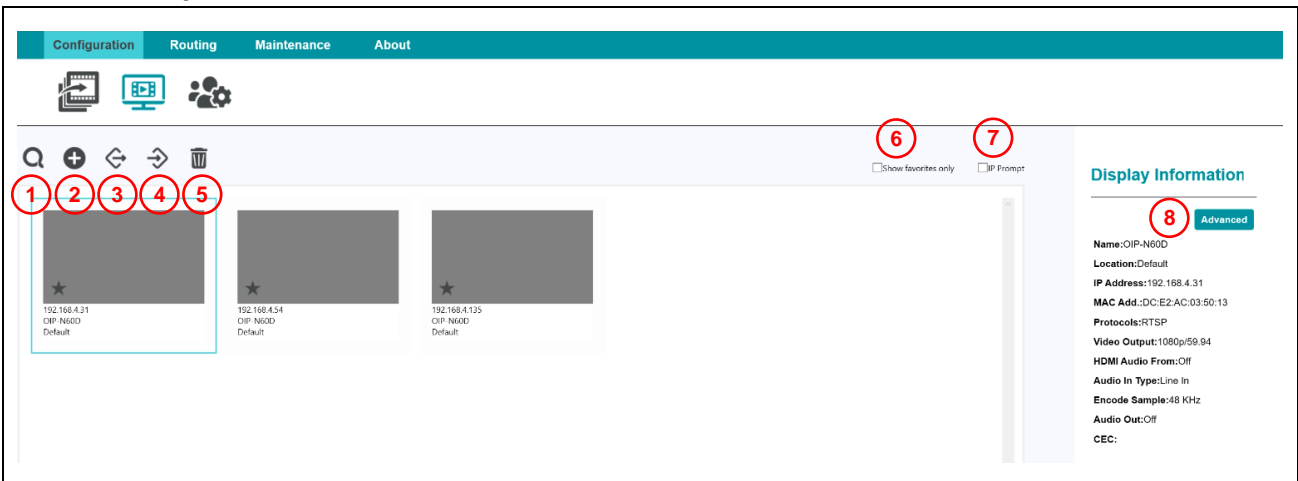
3.2.1 Source



No	項目	功能說明
1	Scan	<p>搜尋區網內裝置，支援 RTSP/ NDI 串流</p> <p>預設 Normal 為搜尋 RTSP, 若需搜尋 NDI 請至 Discovery Settings 頁面設定</p>
2	Discovery Settings	<p>搜尋區網內串流 (支援複選)</p> <p>Discovery Settings</p> <p>Discovery Mode <input checked="" type="checkbox"/> Normal <input type="checkbox"/> NDI</p> <p>Group Name <input type="text"/></p> <p>Discovery Server <input type="checkbox"/></p> <p>Server IP <input type="text"/></p> <p>勾選 NDI，可進行以下設定：</p> <ul style="list-style-type: none"> 群組名稱：輸入群組位置 <small>Note</small> <ul style="list-style-type: none"> 字串可包含逗號(,)，用來區隔 Groups 最大字串長度 127 字元 Discovery Server: 開啟/ 關閉 搜尋伺服器 Server IP: 輸入 IP 位址
3	Add	<p>手動新增訊號來源</p> <p>Source</p> <p>Name <input type="text"/></p> <p>Location <input type="text"/></p> <p>Stream Protocol <input type="text" value="RTSP"/></p> <p>URL <input type="text"/></p> <p>Authentication <input type="text" value="Off"/></p> <p>Account <input type="text"/></p> <p>Password <input type="text"/></p> <ul style="list-style-type: none"> Name: 設備名稱 Location: 設備位置

		<ul style="list-style-type: none"> ▪ Stream Protocol: 訊號源 RTSP/ HLS/ MPEG-TS over UDP ▪ URL: 串流地址 ▪ Authentication: 開啟可設定帳號/ 密碼
4	Export	匯出設定資料，可將其導入它台電腦
5	Import	匯入設定資料，可將它台電腦資料導入
6	Delete	刪除選取的串流，支援多選刪除
7	Show favorites only	只顯示最愛清單 點擊預覽畫面左下角★，可將裝置加入最愛清單
8	IP Prompt	放大顯示 IP 後 2 位數字
9	Source Information	<p>點擊預覽畫面可顯示訊源資訊</p> <p>點擊 Advanced 開啟進階功能設定視窗</p> <p><small>Note</small> 顯示項目可能因訊源機種而不同</p>  <ul style="list-style-type: none"> ▪ User Name: 使用者名稱 ▪ Password: 密碼 ▪ Stream Audio From 串流音訊來源 <ul style="list-style-type: none"> ➢ Encode Sample Rate: 設定聲音採樣頻率 ➢ Audio Volume: 進行音量調整 ▪ Audio in Type: 聲音輸入格式(Line In/ MIC In) <ul style="list-style-type: none"> ➢ Encode Sample Rate: 聲音採樣頻率(48 KHz) ➢ Audio Volume: 進行音量調整 ▪ Audio Out 聲音輸出來源 <ul style="list-style-type: none"> ➢ Audio Volume: 進行音量調整 ➢ Audio Delay Time: 設定音訊延遲時間 (0~500ms) ▪ Factory Reset: 回復出廠預設值

3.2.2 Display

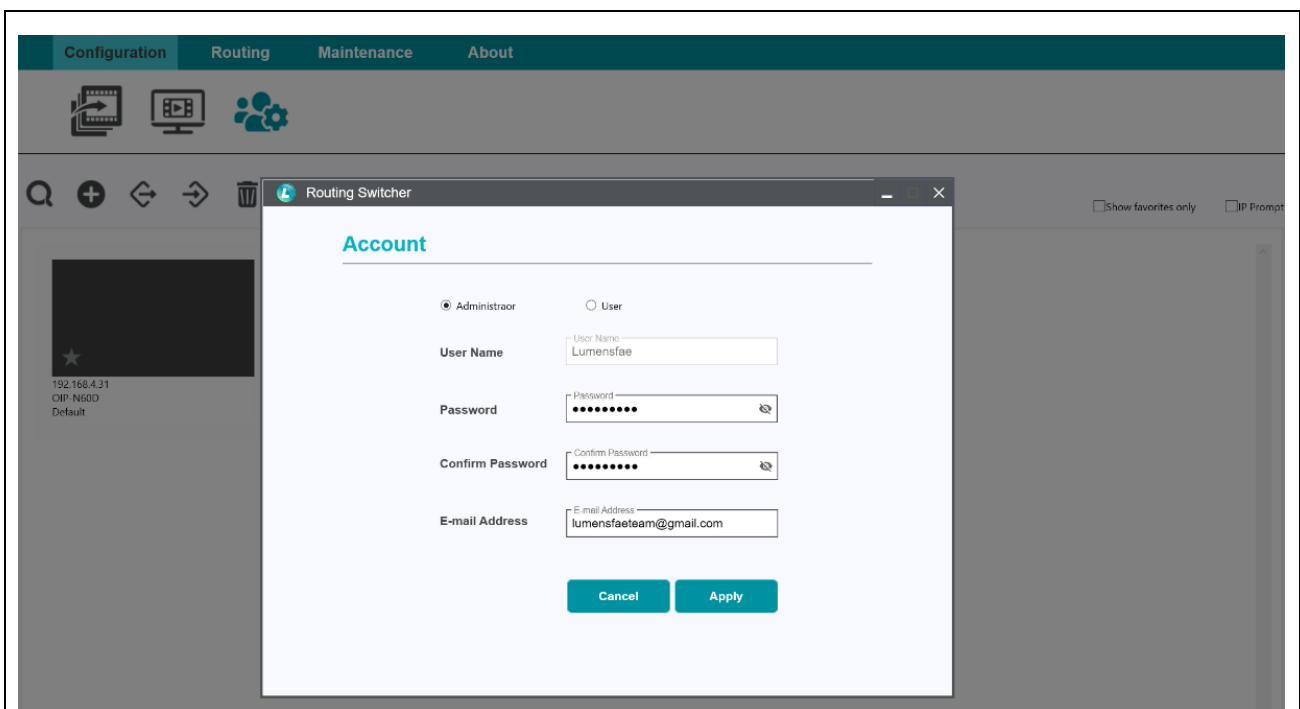


No	項目	功能說明
1	Scan	搜尋區網內顯示裝置
2	Add	手動新增顯示來源
3	Export	匯出設定資料，可將其導入它台電腦
4	Import	匯入設定資料，可將它台電腦資料導入
5	Delete	刪除選取的串流，支援多選刪除
6	Show favorites only	只顯示最愛清單 點擊預覽畫面左下角★，可將裝置加入最愛清單
7	IP Prompt	放大顯示 IP 後 2 位數字

8	Display Information	<p>點擊預覽畫面可顯示裝置資訊。</p> <p>點擊 Advanced 開啟進階功能設定視窗。</p> <p><small>Note</small> 顯示項目可能因訊源機種而不同</p> <ul style="list-style-type: none"> ▪ User Name: 使用者名稱 ▪ Password: 密碼 ▪ Video Output: 輸出解析度
---	---------------------	---

	<ul style="list-style-type: none"> ▪ CEC: 開啟/ 關閉 CEC 功能 ▪ HDMI Audio From: 設定 HDMI 音訊來源 <ul style="list-style-type: none"> ➢ Audio Volume: 進行音量調整 ➢ Audio Delay Time: 設定音訊延遲時間 (0~-500ms) ▪ Audio in Type: 聲音輸入格式(Line In/ MIC In) <ul style="list-style-type: none"> ➢ Encode Sample Rate: 設定聲音採樣頻率 ➢ Audio Volume: 進行音量調整 ▪ Audio Out: 音訊輸出來源 <ul style="list-style-type: none"> ➢ Audio Volume: 進行音量調整 ➢ Audio Delay Time: 設定音訊延遲時間 (0~-500ms) ▪ Factory Reset: 回復出廠預設值
--	--

3.2.3 User



功能說明

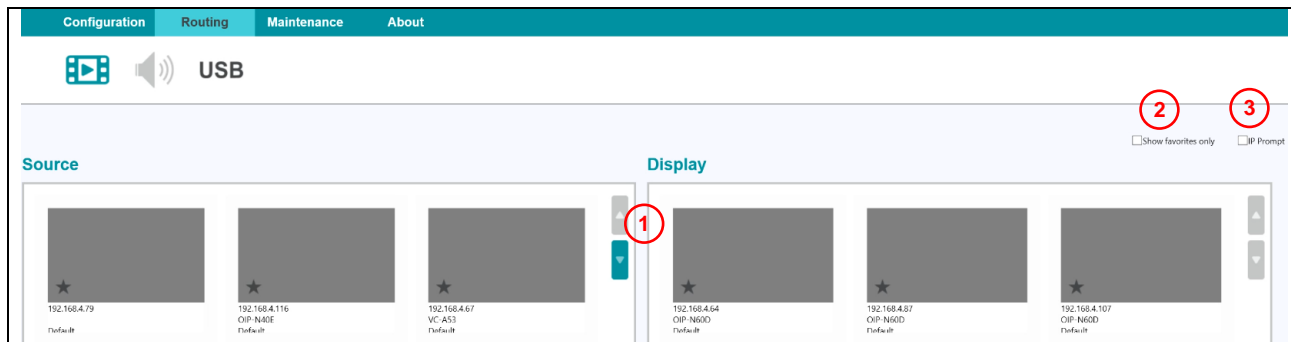
顯示管理者/使用者帳號資訊 .

- 帳號: 支援 6~30 字元
- 密碼: 支援 8~32 字元
- 使用者權限:

功能項目	管理者 (Admin)	使用者 (User)
Configuration	V	X
Routing	V	V
Maintenance	V	V

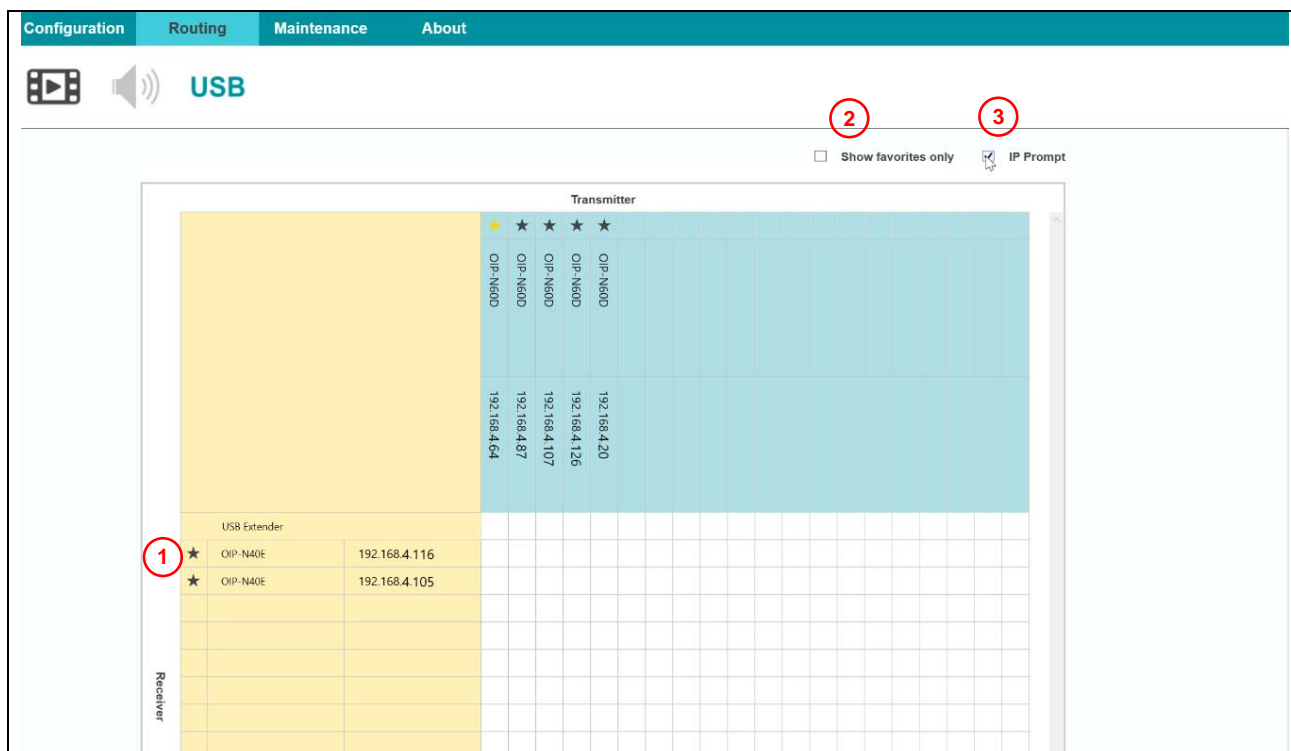
3.3 Routing

3.3.1 Video



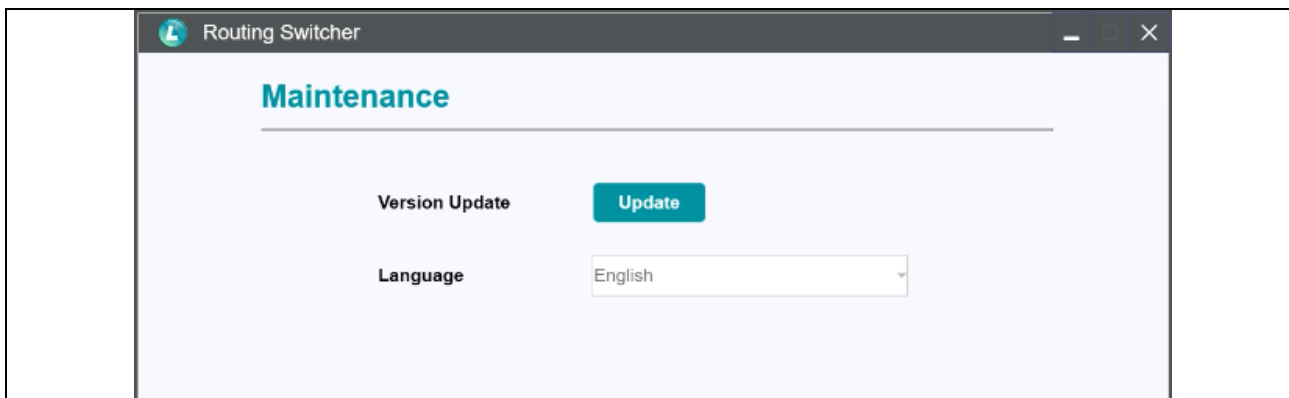
No	項目	功能說明
1	訊號源清單	顯示訊號源及顯示屏清單 選擇訊號源，可將訊源拖曳至顯示屏清單
2	Show favorites only	只顯示最愛清單 點擊預覽畫面左下角★，可將裝置加入最愛清單
3	IP Prompt	放大顯示 IP 後 2 位數字

3.3.2 USB



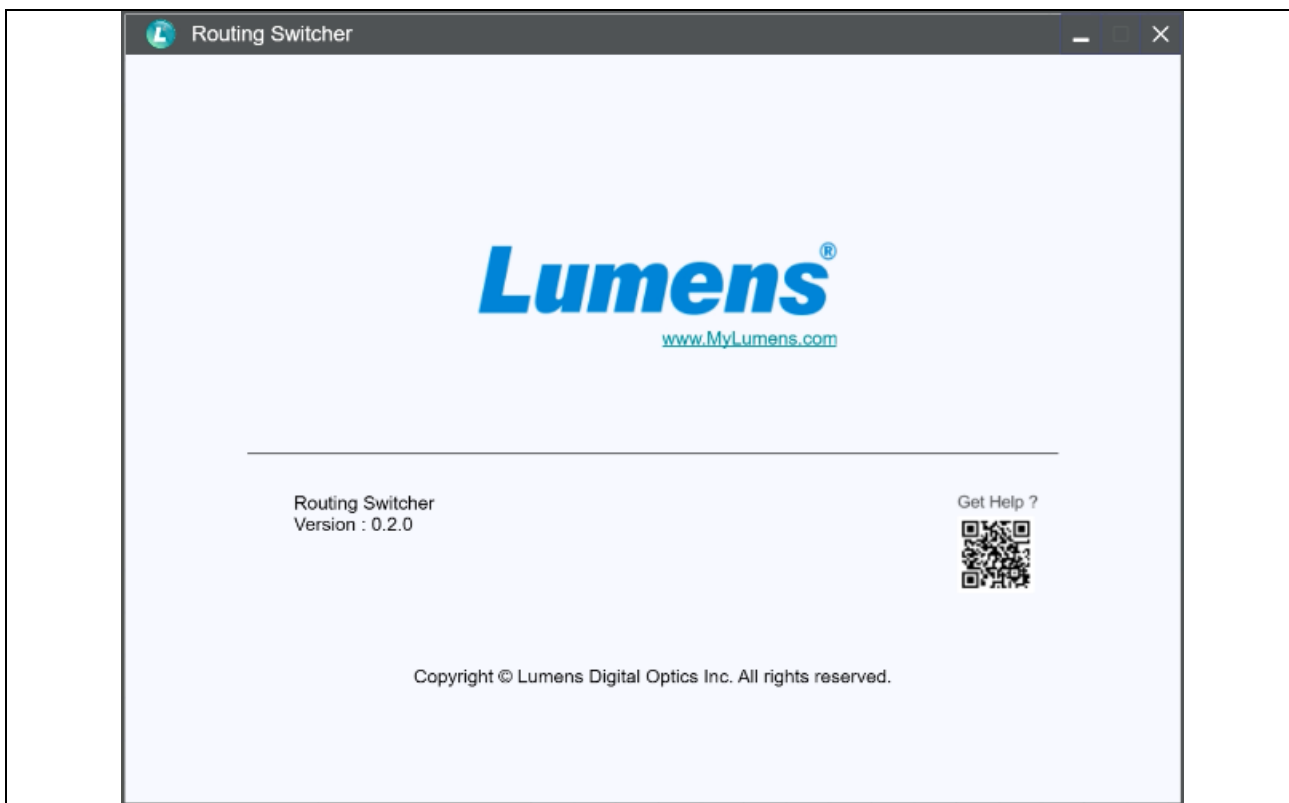
No	項目	功能說明
1	USB Extender	設定開啟/ 關閉 OIP-N60D USB Extender 模式 ● 為開啟，空白為關閉
2	Show favorites only	只顯示最愛清單 點擊預覽畫面左下角★，可將裝置加入最愛清單
3	IP Prompt	放大顯示 IP 後 2 位數字

3.4 Maintenance



No	項目	功能說明
1	版本更新	點擊[Update] 檢查版本並更新
2	語言	軟體語系 · 支援英文

3.5 About



功能說明

顯示軟體版本資訊。若需技術支援，可掃描右下方條碼取得協助。

第 4 章 常見問題排除

本章說明使用 Routing Switcher 時常遭遇的問題，提供建議解決方案，仍無法解決問題時，請洽經銷商或服務中心。

編號	問題	解決方法
1.	無法搜尋裝置	請確認電腦與裝置連接於相同的網段。(可參考 第 2 章 連接說明)
2.	手冊撰寫的操作步驟與軟體操作不符	軟體操作可能因功能改良，而與手冊描述不同。請確認您的軟體是否為最新版本。 ■ 最新版本請至 Lumens 官網 > 服務支援 > 下載專區取得。 https://www.MyLumens.com/support

版權資訊

版權所有© Lumens Digital Optics Inc.保留所有權利。

Lumens 為 Lumens Digital Optics Inc.正進行註冊的商標。

若未獲得 Lumens Digital Optics Inc.之書面同意，不得以任何方式複製、重製、或傳送本檔，除非因為購買本產品可複製本檔當備份。

為了持續改良產品，本檔內之資訊可能變更，恕不另行通知。

為完整解釋或描述本產品如何使用，其他產品或公司的名稱可能會出現在本手冊中，因此沒有侵權之意。

免責聲明：對於本檔可能之技術或編輯錯誤或遺漏；提供本檔、使用或操作本產品而產生意外或關連性的損壞，Lumens Digital Optics Inc. 恕不負責。